

Att analysera utfall och budget med Power BI Desktop

1 Situationsanalys/inledning

Att producera rapporter med ekonomidata tillhör vardagen för en ekonom och andra ansvariga inom ett företag/organisation. Att ta ut en balans och resultaträkning eller en huvudbok är standard från ett ekonomisystem. Excel är nästa steg som verktygslåda för att skapa rapporter med egen layout och funktionalitet men Excel kan inte betraktas som ett analysinstrument. En stor marknad finns där olika leverantörer erbjuder program och tjänster inom området "Business Intelligence" där Microsoft har en framträdande roll. Produktfamiljen "Power BI" med föregångare har under den senaste 10 årsperioden utvecklats enormt. Nu sker nya uppdateringar varje månad. Power BI Desktop kan nog betraktas som instegsmodellen och kan laddas ner utan kostnad från nätet.

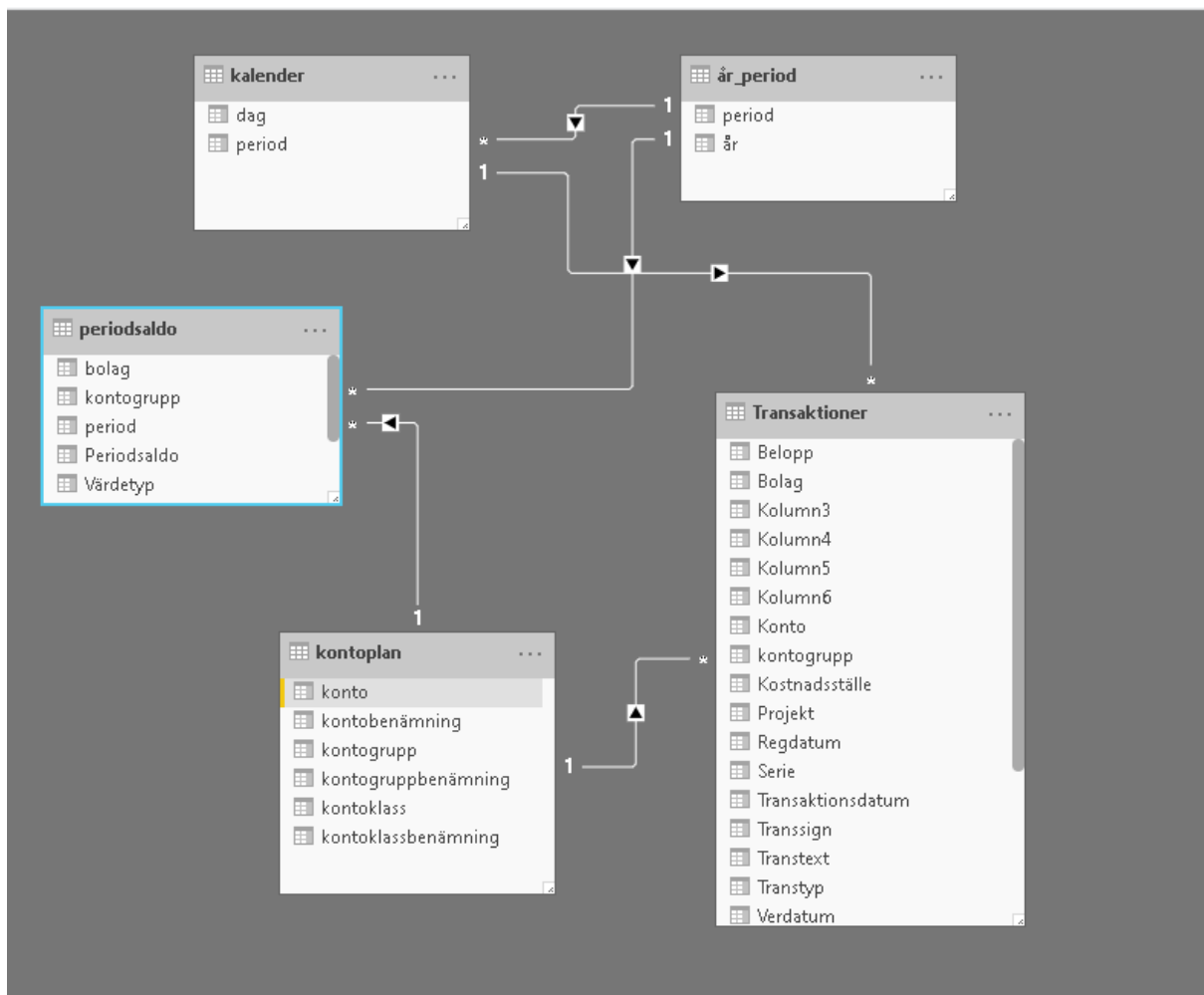
2 Funktionalitet

Enklast kan Power BI Desktop beskrivas som en databas som snurrar i internminnet på din PC. Databasen laddas med data från olika källor och är försedd med ett gränssnitt med olika presentations/analys former. Det är relativt lätt att komma igång med Power BI Desktop med hjälp av all information som finns på nätet. Power BI Desktop har en mycket utbyggd funktionalitet när det gäller analys och presentationsmöjligheter vilket bland annat kräver djup kunskap i det språk "DAXS" som används i de formler som skapar mätvärden vilka sedan presenteras för användaren som siffror eller i olika diagramformer.

3 Exempelapplikation

I detta fall är behovet att analysera ekonomiskt utfall relativt budget. Källan är ett ekonomisystem map utfallet och budgeten ett Exceldokument där uppgifterna är exporterade till databasen Se:

Databasen har modellen:



Databasen innehåller 5 tabeller vilka alla är källor i SQL databasen Se

Tabellen kalender innehåller alla dagar per period under de aktuella åren som analysen avser.

Tabellen innehåller alla perioder per år som analysen avser.

Tabellen kontoplan skapas enligt dokumentet

Tabellen skapa från utfallet i ekonomisystemet. I detta fall finns fält med som inte används i detta fall (kan vara andra koddelar som resultatenhet, projekt etc. Fältet kontogrupp utnyttjas ej. Fältet bolag innehåller organisationsnummer som inte används i detta fall.

En ett till många relation, period-period finns mellan tabell år_period och kalender . En ett till många relation, dag-verdatum finns mellan tabell kalender och transaktioner. En ett till många relation, period-period finns mellan tabell år_period och periodsaldo. En ett till många relation , konto-kontogrupp finns mellan tabell kontoplan och periodsaldo. En ett till många relation konto-konto finns mellan tabell kontoplan och transaktioner.

Jag vill analysera utfallet med "drilldown" från kontoklass till enskilt verifikat och detta per period.

Jag vill jämföra resultatet med budgeten vilket naturligtvis inte går på en nivå under kontogrupp eftersom budgeten är lagd på kontogruppnivå.

Genom förekomsten av budgetkonton se finns nu en finurlig möjlighet. Vi kan använda utfallet per konto som mall för hur budgeten skulle se ut om den var fördelad per konto. Denna information är speciellt intressant om en kontogrupp innehåller många konton som då har en klumbudget på gruppnivå. Finns en betydande avvikelse mellan utfall och budget ger fördelning per konto signaler om det är något eller några konton som sticker ut och måste undersökas på sina verifikat och vad som hänt i verksamheten.

I detta fall skapas 3 mätvärden:

Resultat som hämtas på transaktionsnivå från tabellen transaktioner

Budget som hämtas från tabellen periodsaldo

% Utfall Av budget som anger procentfördelningen per konto med avseende på utfallet med budgeten som referens.

Dessa mätvärden är DAXS formler.

Bilden visar ett enkelt exempel:

kontoklassbenämning	Resultat	Budget	% utfallAv budget
4 Material/varukostnader	-811 101	-973 321	83,33
46 Legoarbeten, underentreprenader	-811 101	-973 321	83,33
46 budgetkonto		-973 321	
4691 INKÖP FRÄMMANDE ARBETE	-582 275		59,82
4692 INKÖP BEGAGNADE DELAR	-194 898		20,02
4695 utbildning	-32 042		3,29
4696 utbildning ej avdr.	-1 887		0,19
Totalt	-811 101	-973 321	83,33
.	.	.	.
.	.	.	.
.	.	.	.

Vi ser att det totala utfallet av resultatet är 83 % av budgeten. Konto 4691 står för 60 % , 4692 för 20 % 4695 för 3 % och 4696 för en mindre del.